

# Plán rozvoje obce Velemín

## 1) Souhrnné informace

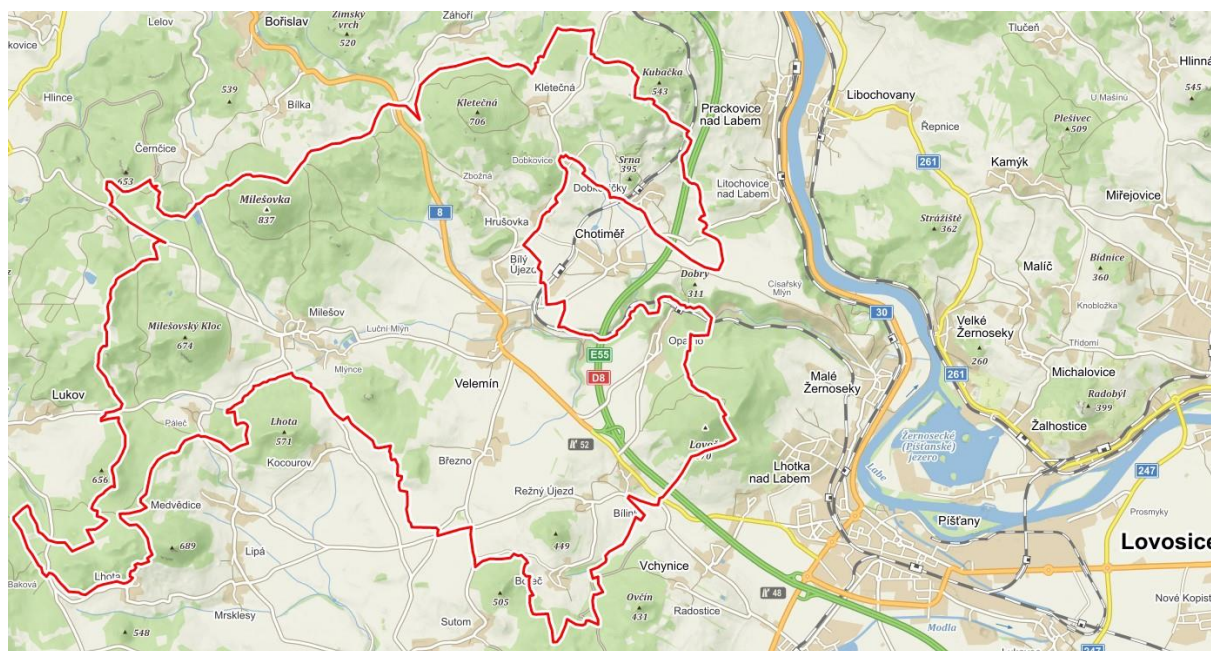
*Celé správní území obce Velemín je situováno v centru západní části CHKO České středohoří.*

*Obec má celkem 13 základních sídelních jednotek v 11 statisticky evidovaných částech obce:*

- **Bílinka, Bílý Újezd** (s odloučeným sídlem Zbožná, které je statisticky vedeno jako součást Bílého Újezda), **Boreč, Březno, Dobkovičky, Hrušovka, Kletečná, Milešov** (s odloučeným sídlem Páleč, které je statisticky vedeno jako součást Milešova), **Oparno, Režný újezd a Velemín**

*situovaných na celkem 9 katastrálních územích:*

- **Bílý Újezd, Boreč u Lovosic, Březno, Dobkovičky, Kletečná, Milešov u Lovosic, Oparno, Páleč u Milešova a Velemín.**



Status:	Obec
Obec s pověřeným obecním úřadem:	Lovosice
Obec s rozšířenou působností:	Lovosice
Katastrální plocha (ha):	4 024
Počet bydlících obyvatel k 10. prosinci 2020:	1 613

Nadmořská výška (m n.m.):	267 – 837
Počet základních sídelních jednotek:	13, v celkem 11 statisticky evidovaných částech obce
První písemná zpráva (rok):	1228 – Velemín, 1224 – Újezd ( <i>od roku 1366 již zmiňovaný jako Režný Újezd</i> ), 1226 – Březno, 1227 – Boreč, 1276 – Dobkovičky, 1390 – Milešov, 1396 – Hrušovka, 1397 – Bílý Újezd, 1404 – Kletečná, 1407 – Bílinka,
Starosta:	Petr Křivánek
Telefon:	416 597 191
E-mail:	obec@velemin.cz
Web:	<a href="http://www.velemin.cz">http://www.velemin.cz</a>
Územně plánovací dokumentace:	ÚPNSÚ schválen v r. 2008; změna č. 1 schválena 9/2014; změna č. 2 schválena 9/2019

## 2) Charakteristika obce

Obec Velemín a její části obce (Bílinka, Milešov, Bílý Újezd, Dobkovičky, Hrušovka, Březno, Zbožná, Kletečná, Oparno, Páleč, Boreč, Režný Újezd a Velemín) leží v centrální části západní oblasti Českého středohoří, na mezinárodní silnici E55 mezi 7 km vzdálenými Lovosicemi a 18 km vzdálenými Teplicemi.

Správní území obce Velemín leží v líbezné krajině centra západní části Českého středohoří, s neširokými údolními nivami Milešovského, Březenského a Lučního potoka. Na severovýchodní straně je uzavřeno majestátným vrchem Milešovka, která je se svými 837 metry právem nazývána královnou Českého středohoří, s navazujícími masivy Kletečné a Hrušovského vrchu na straně východní, a Opiny a Milešovského Kloce na straně západní. Správní území obce ohraničuje na straně východní masiv vrchu Lovoš, od kterého pak k jihozápadu pokračují návrší sopky Boreč a Sutomského vrchu. Na západě pak údolí Milešovského potoka uzavírá vrch Ostrý se zříceninou hradu a návrší Lhoty.

První písemná zmínka o obci je z roku 1228, archeologické nálezy (sekeromlat u Velemína, kamenné sekyrky u Dobkoviček, soubor čepelí u Borče) dokladují osídlení již v mladší době kamenné.

V obci Velemín se nachází řada významných historických památek zapsaných v Ústředním seznamu kulturních památek ČR.

V katastru obce, jehož celková výměra činí 4 024 ha, žije celkem 1 613 trvale hlášených obyvatel; průměrný věk činí 43,1 let (stav k 10. 12. 2020).

## 2.1.) Struktura a počet obyvatel

### **Struktura a počet obyvatel v obci Velemín v roce 2020**

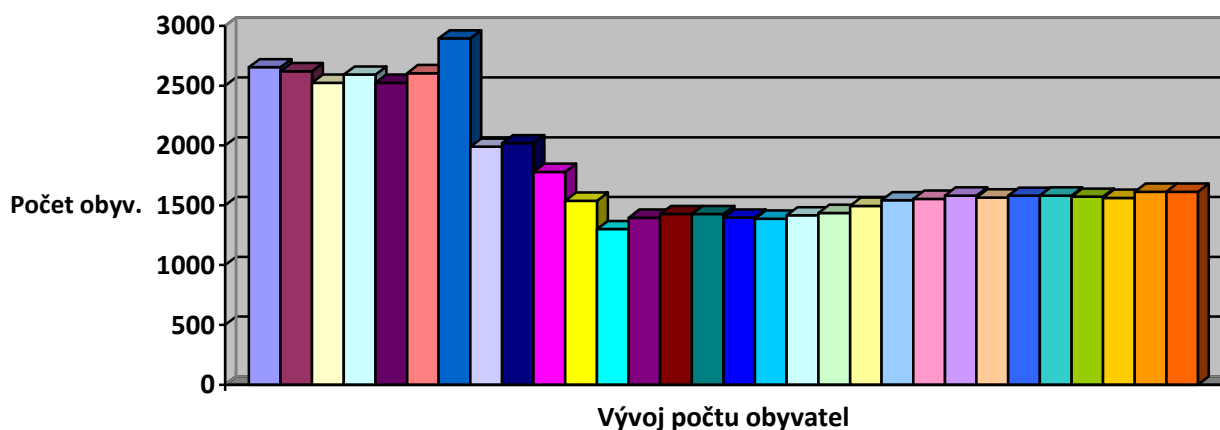
Počet obyvatel						
	Počet bydlících obyvatel k 10. 12. 2020	Počet obyvatel ve věku				Stav obyvatel k 1. 7. 2013
		0-17 let	17-59 let	60-69 let	69 a více let	
<b>Celkem</b>	<b>1613</b>	<b>310</b>	<b>847</b>	<b>212</b>	<b>244</b>	<b>1588</b>
<b>Muži</b>	<b>815</b>	<b>178</b>	<b>432</b>	<b>104</b>	<b>101</b>	<b>795</b>
<b>Ženy</b>	<b>798</b>	<b>132</b>	<b>415</b>	<b>108</b>	<b>143</b>	<b>793</b>

Věková struktura obyvatelstva představuje jednu ze základních charakteristik hodnotících demografický vývoj a naznačujících možné sociální hrozby a problémy v budoucnosti. Často používanou charakteristikou věkové struktury obyvatelstva, je tzv. Index stáří, který vypovídá o stárnutí populace. Vyjadřuje, kolik obyvatel ze starších věkových skupin připadá na sto dětí.

### **Pohyb obyvatelstva v obci Velemín od 1. 1. 2020 do 31.12.2020**

Přírůstek obyvatelstva		Saldo migrace		Přírůstek/úbytek
Živě narození	Zemřelí	Přistěhovaní	Odstěhovaní	
<b>12</b>	<b>9</b>	<b>48</b>	<b>20</b>	<b>31</b>

### 2.1.1.) Vývoj počtu obyvatel obce Velemín v letech 1869 – 2020:



## Demografický vývoj obce Velemín:

Vývojovou řadu počtu obyvatel lze rozdělit do dvou základních etap s mezníkem v období konce II. světové války. První etapa ukončena údaji z roku 1930 je charakteristická poměrně vysokými stavy obyvatelstva. Největšího počtu obyvatel bylo dosaženo právě v roce 1930 (2 895 obyvatel). Druhá etapa vymezena obdobím 1945 - 1991 se vyznačuje výrazným poklesem počtu obyvatel, poté se však situace stabilizovala, od roku 2007 je možno vysledovat poměrně vysoký nárůst v počtu obyvatel (1 416 < 1 613).

## 2.2. Pracovní příležitosti, nezaměstnanost

V r. 2019 činila registrovaná míra nezaměstnanosti ve Velemíně 2,079 % (muži -0,161 %, ženy 2,24 %).

Dle SLBD 2011 je ekonomická aktivita obyvatel nejčastěji vázána k odvětví průmyslu (135), stavebnictví (63) a dále pak ke dopravě a skladování (58). Za prací do okolních obcí a měst vyjíždělo 218 obyvatel, z celkových 689 ekonomicky aktivních obyvatel.

I z tohoto důvodu se obec Velemín snaží zabezpečovat vznik nových pracovních míst i v rámci komunálních služeb obce a v rámci připravovaných projektů rozvoje obce.

### Struktura a počet uchazečů o práci v obci Velemín 2019

	uchaze či o práci	OZP	mladis tvých	věku 18-24 let	věku 50 let a více	absolve nti	základ ní st. vzdělá ní	vyučen í	s maturi tou
Celkem	39	9	0	4	12	1	10	19	8
Muži	18	4	0	2	5	1	3	13	1
Ženy	21	5	0	2	7	0	7	6	7

Zdroj: RIS 2019

Skupinu, která patří mezi nejvíce ohrožené ztrátou zaměstnání, tvoří uchazeči o zaměstnání ve věku 50 let a více. Podíl těchto uchazečů v posledních letech na celkové nezaměstnanosti narůstá a se zvyšováním hranice odchodu do důchodu se bude jednat o dlouhodobý trend. Z celkového počtu 39 nezaměstnaných tvoří rizikovou skupinu 50 let a více 12 uchazečů o zaměstnání, z toho 7 žen. 19 uchazečů má výuční list, 10 uchazečů má základní vzdělání, následování 8 uchazeči se vzděláním s maturitou.

Tyto údaje se až na malé výkyvy v letech nemění a jsou prakticky platné i pro rok 2020.

## 3) Vybavenost obce

### 3.1. Technická infrastruktura

**Základní údaje o místních částech obce Velemín z hlediska vodohospodářské infrastruktury:**

**Místní část:** rozloha      počet domů      počet obyvatel      připojeno na vodovod (%)  
**kat. území:**      k 9. 12. 2020: PRVKÚK/2006/2014: /provozuje – připojeno na  
kanalizaci (%)/provozuje

Bílinka	bez k.ú. (Boreč)	29	70+2 RCH/65/58	100 %/SČVK – není
Bílý Újezd	263,3 ha	84	130+15 RCH/127/144	90 %/KS – 94 %/KS
Boreč:	385,9 ha	32	30+6 RCH/22/25	100 %/KS – není
Březno:	412,2 ha	38	100+3 RCH/94/102	53 %/KS – není
Dobkovičky:	255,3 ha	47	100+6 RCH/100/105	100 %/KS – %/KS
Hrušovka:	bez k.ú. (Bílý Újezd)	18	30+4 RCH/26/24	100 %/KS – není
Kletečná:	392,8 ha	13	10+11 RCH/8/26	INDIVIDUÁLNÍ
Milešov:	880,5 ha	129	370+23 RCH+ LDN/366/289	84 %/KS – 55 %/KS
Páleč (odlouč. část Milešova):	312,7 ha	1	4+14 RCH/4/4	INDIVIDUÁLNÍ
Oparno:	324,3 ha	59	70+31RCH +Ub.40 lůž./96/112	100 %/KS – není
Režný Újezd:	bez k.ú. (Boreč)	8	20+7 RCH/13/32	100 %/SČVK – není
Velemín:	797,2 ha	188	520+4 RCH+Ub.20 lůž./689/626	90 %/KS – 97 %/KS

Zajištění zásobování pitnou vodou obyvatel obce Velemín podle ucelených místních částí a způsobu provozování:

- 2 části obce (Bílinka, Režný Újezd) se 107 trvale žijícími obyvateli (6,6 %) mají vodovod provozovaný SČVK a.s.
- 3 základní sídelní jednotky (Kletečná, Páleč, Zbožná) s 31 trvale žijícími obyvateli (1,9 %) nemají vodovod (zásobování individuální)

10 částí obce s celkem 1475 trvale žijícími obyvateli (91,5 %) mají vodovod provozovaný KS Velemín s.r.o.

#### **Odvádění a čištění splaškových odpadních vod:**

V obci Velemín byl v letech 1990 - 1995 vybudován systém převážně splaškové (částečně jednotné) kanalizace. Je na ni napojeno 97 % trvale žijících obyvatel. (Zbývající splaškové vody od 3% trvale žijících obyvatel jsou přečišťovány v septických, se zásakem předčištěných vod do terénu.) Ke kanalizační síti splaškových vod je připojena stoka jednotné kanalizace z ulice od obchodu, která slouží k odvádění vod dešťových i splaškových. V místech napojení jednotné kanalizace jsou vystavěny dešťové odlučovače, zaústěné do potoka. Splaškové vody ze zastavěného území na levém břehu Lučního potoka jsou na ČOV Velemín přečerpávány. Gravitační kanalizace je dlouhá celkem 4,804 km. Stoky jsou z PVC trub DN 300 – DN 400. Jejich spády jsou většinou mírnější, u některých úseků je třeba provádět častější čištění. Celá síť splaškové kanalizace byla dokončena v roce 1995 (současně s ČOV) a je v dobrém technickém stavu. Na kanalizační síť obce Velemín jsou připojeny kmenové stoky přivádějící splaškové vody z Milešova a z Bílého Újezda.

Pro odvádění dešťových vod slouží ve Velemíně převážně (po vybudování splaškové kanalizace) oddílná starší dešťová kanalizace, většinou z betonových trub DN 300 - 700, mírnějších spádů. Je mírně zanesena, ale pro odvod dešťových vod její technický stav vyhovuje. Dešťové vody z této kanalizace jsou vypouštěny na 7 místech do Milešovského potoka.

Kanalizační síť patří do majetku obce Velemín a provozují je KS Velemín s.r.o.

ČOV Velemín byla vybudována v letech 1992 – 1995. Jedná se o mechanicko-biologickou čistírnu odpadních vod pracující na principu nízko zatěžované aktivace s úplnou stabilizací kalu, bez primární sedimentace.

Odpadní vody se předčišťují na česlích a v lapáku písku. Mechanicky předčištěné odpadní vody natékají na první část biologického stupně čistírny, kterou tvoří dvojice oxidačních příkopů. Pro vzdušňování aktivační směsi zajišťují v obou jednotkách tři aerační válce. Směs odpadní vody a aktivovaného kalu se odvádí přes regulační šachtu do dvojice vertikálních dosazovacích nádrží, které slouží k separaci kalu. Tato dvojice vertikálních dosazovacích nádrží 6 x 6 m je doplněna o střední kalovou jímku. Část kalu se vrací z dosazovací nádrže zpět do oxidačního příkopu a přebytek se přečerpává do kalového sila o obsahu 150 m<sup>3</sup>, které slouží k zahuštění a skladování kalu. Zahuštěný kal může být ze sila odvážen k odvodnění na jinou čistírnu nebo vypouštěn k vysušení na kalová pole (5 ks o rozměrech 18 x 6 m). Vyčištěné odpadní vody jsou vypouštěny přes měrný objekt do Milešovského potoka.

Vlastníkem ČOV je obec Velemín a provozovatelem KS Velemín s.r.o.

ČOV Velemín i hlavní kanalizační řady byly projektovány s plánovanou kapacitou pro čištění odpadních vod místních částí obce Velemín: Bílý Újezd, Březno, Milešov, Velemín, včetně rezervy i pro napojení budoucí plánované výstavby v těchto místních částech.

Kanalizace pro veřejnou potřebu napojené na ČOV Velemín jsou v současné době (krom obce Velemín) vybudovány v místní části Bílý Újezd a Milešova.

ČOV Dobkovičky byla zároveň s kanalizační sítí po celé obci Dobkovičky vybudována v letech 2019 – 2020. Vyčištěné odpadní vody jsou vypouštěny přes měrný objekt do potoka na JV části obce, který se po 2 km vlévá v obci Litochovice n. L. do Labe. Vlastníkem ČOV je obec Velemín a provozovatelem KS Velemín s.r.o.

V ostatních místních částech obce Velemín je v současné době likvidace odpadních vod řešena individuálně (DČOV, žumpy, septiky).

#### **Plynofikace:**

Správním územím obce prochází vysokotlaký plynovod DN 500 Ústí n. L. – Lovosice. Plošně je plynofikováno zatím 5 sídel (Velemín, Bílý Újezd, Milešov, Dobkovičky, Hrušovka) z celkového počtu 13 sídel (resp. místních částí) obce.

- Připravovaný rozvoj:

Výhledově obec počítá s možností plošné plynofikace i ostatních místních částí.

#### **Zásobování elektřinou:**

Elektřina je distribuována o napěťové hladině 22 kV. Veškeré vedení vysokého napětí je venkovního provedení, je dostatečně kapacitní. Zdrojem elektřiny jsou rozvodny 110/22 kV v Libochovicích a Litoměřicích.

#### **Telekomunikační síť:**

V obci Velemín je umístěna hlavní digitální ústředna, na kterou jsou napojeny všechny sídla území s výjimkou sídla Zbožná. Místní telekomunikační síť byly rekonstruovány a jejich kapacita postačí i pro další rozvoj sídel. Další telekomunikační spojení je možné přes operátory mobilních sítí, které v konkurenčním prostředí rozšiřují své služby.

## 3.2. Dopravní obslužnost

### **Silniční dopravní infrastruktura:**

Obec Velemín leží na silnici I. třídy I/8 z Lovosic do Teplic; nedaleko sjezdu č. 52 dálnice D8, která většinu dopravy odvádí.

Obec Velemín je se svými místními částmi spojena poměrně složitou soustavou státních silnic, které odbočují z významné části buď přímo ze stávající silnice I/8 nebo z odboček z této komunikace (viz níže), díky které je v obci zabezpečení alespoň základní dopravní obslužnosti poměrně složitým logistickým úkolem:

Velemín – Bílinka (II/608, odkud odbočuje státní silnice III/2587 na Režný Újezd, odkud pokračuje jako III/2587A k místní části Boreč), Velemín – Milešov (III/25819, ze které odbočuje silnice do místní části Páleč – III/25812), Velemín – Bílý Újezd – Hrušovka – Dobkovice (III/25832, ze které odbočují odbočky k místní části Zbožná – III/24724 a Kletečná – III/24725), Velemín – Dobkovičky (III/24722 do Chotiměře a odtud po III/24723), Velemín – Březno (III/23762, odkud školní autobusy pokračují k místní části Boreč po silnici III/23762 a dále 1,6 km po komunikaci, která není evidována jako státní silnice protože je ve vlastnictví mnoha různých vlastníků) a Velemín – Oparno (III/00820 – odkud vede propojení na silnici II/608 do Bílinky – po státní silnici III/00819).

- Potřebné úpravy na této síti:

Prioritně by bylo zapotřebí dořešit dva základní a jeden doplňující úkol a to:

- Posunout nebezpečný nájezd odbočky silnice III/24725 na Kletečnou, který je nyní umístěn natolik pod úroveň místního horizontu silnice III/25832, že při nájezdu na tuto komunikaci řidiči doopravdy nevidí přijíždějící ve směru od Radejčína a
- zajistit převod komunikace propojující státní silnice III/2587A a III/23762 (Režný Újezd – Boreč – Březno) do systému státních silnic.
- V zastavěných částech místních částí, u průběžných tras státních silnic III. třídy, tam, kde prostorové a směrové poměry neumožňují bezpečný provoz chodců, vybudovat chodníky, či oddělit pásy komunikace pro pěší dopravu.

### **Železniční dopravní infrastruktura:**

Územím obce prochází lokální železnice Lovosice – Teplice v Čechách se zastávkami v místních částech obce Oparno a Dobkovičky; nejbližší od samotného Velemína leží na této trati železniční stanice Chotiměř (sousední samostatná obec, jejíž děti školního věku z významné části navštěvují ZŠ Velemín). Železnici plánuje kraj opět po sesuvu půdy u D8 zprovoznit v následujících letech. Aktuálně vlaky z Lovosic do Radejčína nahrazuje náhradní autobusová doprava. V letních měsících (turistické sezóně) trať z Lovosic do Chotiměře užívá od roku 2020 spol. Švestková dráha k osobní přepravě především turistů.

### **Infrastruktura turistických cest:**

- Správní území obce je poměrně bohaté na síť turistických cest a naučných stezek zaměřených na zpřístupnění největších atraktivit Českého středohoří s předpokládaným hlavním cíle tras – vrcholem hory Milešovka. Jedná se o následující hlavní trasy:
- **červená** TZT: úpatí Lipské hory – Milešov – Bílka; je vedena po silnicích třetí třídy do Milešova a Bílky (zde k dolní stanici nákladní lanovky na Milešovku), odkud vystupuje



na vrchol Milešovky. Vrcholová část trasy je kamenitá a není sjízdná; cca 2 km před Milešovem z této trasy odbočuje modrá značka vedoucí přes zříceninu hradu Ostrý – do Lovosic, s možnými odbočkami po žluté značce buď na sopku Boreč, známou svými výduchy teplého vzduchu, nebo na vrch Lovoš.

- **modrá** TZT: Lovoš – Oparenské údolí – Velemín – Milešovka – Černčice – Lukov; trasa je vedena z vrchu Lovoš přes obec a zříceninu hradu Oparno nádherným Oparenským údolím do Velemína, a odtud po východním úbočí Milešovky na její vrchol s meteorologickou stanicí a pohostinským zařízením provozovaným obcí Velemín. Ve směru na Černčice a Lukov (z části v peáži s červenou značkou) je možno odbočit po žluté i na zříceninu hradu Sukoslav a Kostomlaty pod Milešovkou.
  - **modrá** TZT: Lovosice – Ostrý. Prochází přes Struženku a Březno na vrch Ostrého a následně se u Kocourova napojuje na červenou TZT z Milešovky.
  - **žlutá** TZT: Milešovka – Paškapole zpřístupňuje východní úpatí Milešovky, odkud je možno po zelené značce se dostat až do nejsevernější místní části Velemína Kletečné, a k železniční stanici Radejčín.
  - **žlutá** TZT: Chotiměř – Hrušovka s odbočkou ke studánce Hrušovka – U Hrobu (pamětní místo) – obec Kletečná, kde se napojuje na zelenou (Kostomlaty – Radejčín). Tato trasa byla vybudována v roce 2020.
  - **žlutá** TZT: Ústí nad Labem (Střekov) – Litochovice n. L. Prochází celou obcí Dobkovičky
- Na tyto turistické cesty navazují **naučné stezky** Lovoš, Březina a Borečský vrch.

Z Milešova do Velemína a přes Oparenské údolí do Malých Žernosek prochází Zlatá stezka Zemí hradů.

#### **Infrastruktura cykloturistických cest:**

Správním územím obce Velemín prochází cyklistická trasa č. 25 a v obci je i rozsáhlá síť dopravně málo zatížených státních silnic a místních komunikací, které by bylo možno k cykloturistice dobře využívat, pokud by bylo možno tuto síť doplnit vhodnými propojkami.

- Potřebné úpravy na této síti:

Pro zpřístupnění západní části Českého středohoří cyklistům, je prioritně potřebná cyklostezka, která by alternovala státní silnici Velemín – Milešov. Obec Velemín se snaží tuto cyklostezku připravit k realizaci, ale s ohledem na vlastnické poměry v krajině tohoto území, by naléhavě potřebovala, k zabezpečení přípravy této i dalších doplňujících cyklostezek, vyhlásit pozemkové úpravy alespoň v některých katastrech svého správního území.

#### **Dopravní obslužnost:**

Osobní doprava na železniční trati Lovosice – Oparno – Chotiměř – Dobkovičky – Radejčín – Teplice v Čechách je v současné době ztížena dlouhodobou výlukou trati, na které dříve jezdily osobní vlaky ve dvouhodinovém intervalu.

Autobusová doprava mimo hlavní silnici (trasa Litoměřice – Lovosice – Velemín – Teplice v Čechách), tedy do většiny přidružených osad, je většinou omezena pouze na zajišťování základní dopravní obslužnosti (doprava dětí do ZŠ a dospělých do zaměstnání).

### **3.3. Občanská infrastruktura**

Ve vlastní obci Velemín je sídlo obecního úřadu s Czech Pointem a k občanské vybavenosti patří dále dvě mateřské školy a základní škola s kapacitou pro 200 žáků.



Dále se zde nachází domov důchodců, 2 pošty, 2 obecní knihovny, cukrárna a několik obchodů.

Pro sportovní vyžití mohou obyvatelé obce využít areál Sportovního centra ve Velemíně a fotbalové hřiště v Milešově a několik dětských hřišť – která jsou vybudována jak v obci Velemín, tak ve většině jejích částí obce. Ke koupání je občany obce využívána vodní nádrž Pod Milešovem a další menší nádrže v jednotlivých částech obce.

V budovách kdysi proslulého Hostince u zlatého kříže v obci Velemín je dnes hojně navštěvovaný Motorest. V obci Oparno jsou dvě restaurace s penziony – Oráč (ve středu obce) a Černodolský mlýn (na Milešovském potoce v k. ú. Chotiměř). V Milešově je restaurace na návsi otevřena spíše v podvečerních hodinách a o víkendech, další občerstvení je otevřeno v objektu sportovního areálu Milešov.

Pro občany obce je zdarma čtvrtletně vydáván Velemínský zpravodaj, který obsahuje jednak potřebné informace, například usnesení zastupitelstva obce, či rozpočet, jednak i zajímavosti z historie celého Velemínska, nebo novinky ze zájmových organizací a podobně.

V obci působí několik spolků a sdružení, například sportovní klub SK Velemín, Veteran car club Velemín, Milešovský spolek přátel přírody, Myslivecká Společnost Kletečná - Bílý Újezd, Honební Společenstvo Kletečná, ZO Českého svazu včelařů Velemín, atd.

#### **4) Historie a zajímavosti o obci**

Území, na kterém leží spádová obec Velemín, bylo osídleno již v mladší době kamenné (asi 3 tis. let př. n. l. ), o čemž svědčí nálezy kamenných nástrojů například soubor čepelí u Borče, sekeromlatu u Velemína, kamenných sekyrek u Dobkoviček apod. V 5. – 8. stol. n. l. se zde usídlují Slované a ti dávají našim obcím česká jména (Hrušovka, Zbožná, Újezd atd.).

Obec Velemín leží na důležité staré zemské tak zvané chlumecké cestě z Prahy do Saska a patří k nejstarším obcím v tomto kraji. Byla od nepaměti rozdělena na dvě části. Jednu držel až do husitských válek s širokým okolím klášter svatého Jiří na Pražském hradě. První písemná zpráva o vsi je z roku 1228, kdy se v této části připomíná dvůr. V druhé části byla tvrz, poprvé zmíněna v roce 1397, kdy zde sídlil Kunat Kaplír z Sulevic. Kaplírův drželi tuto část Velemína s tvrzí až do roku 1447 a za husitských válek získali i druhou část, kterou jim roku 1436 potvrdil císař Zikmund. Teprve roku 1538 se podařilo klášteru svatého Jiří zástavu vyplatit a ujmout se opět svého majetku. Kamaret Kerunk ze Sulevic, připomínaný v letech 1454 až 1496, který sídlil v Milešově a později v sousedním Bílém Újezdě, pronajal Velemínskou tvrz v roce 1474 jakémusi poddanému. Roku 1480 prodal svou část Velemína s dvorem a tvrzí Jindřichovi Venclíkovi z Vrchovišť. To byla tvrz již patrně pusta, i když tak se výslovně připomíná až v roce 1508, kdy ji od Jindřicha Venclíka koupil spolu s Bílým Újezdem a ostatním zbožím nejvyšší kancléř Albrecht z Kolovrat. Zpustlá tvrz s tímto dílem Velemína měla pak totožné osudy s Bílým Újezdem a stala se v roce 1633 součástí velkého lovosického panství. Druhá část Velemína patřící klášteru svatého Jiří v Praze, připadla po zrušení kláštera v roce 1782 náboženskému fondu a v roce 1819 byla prodána jako součást panství Čížkovice-Třeбенice bohatým soukromníkům. Velemínská tvrz, její nepatrné zbytky a valy s příkopem se dochovaly do dneška. Oválné tvrziště bylo obklopené vodním příkopem, ze kterého se dochovala část na východní straně. Dnes je místo zastavěno domem čp. 99.

Obec Boreč se nachází 4,5 km na jih od Velemína, v Borečské kotlině obklopené vrchy Boreč, Ovčín, Jezerka a Sutomský vrch. Vrch Boreč nebo také Borečský vrch (německy *Boretzer Berg*, 449 m) je hora nacházející se v CHKO České středohoří nad osadou Boreč. Masiv Boreč je morfologicky dokonalou kupou, vypreparovaným lakolitem, budovaným sodalitickým trachytem, který je protkán složitým puklinovým labyrintem. Byl zařazen do evropské soustavy chráněných území Natura 2000. Jedná se o lesnatou znělcovou vyvýšeninu, na které se nachází Národní přírodní památka Borečský vrch se stejnojmennou naučnou stezkou. Chráněné území zaujímá plochu 11,2 ha a je chráněno již od roku 1951. Jedná se o jeden z nejpozoruhodnějších vrchů v CHKO České středohoří se zcela unikátním výskytem zvláštního geologického jevu tzv. mikroexhalací a ventarol.

Obec Březno se nachází 1,5 km jižně od Velemína. Ve vesnici pramení Březenský potok, drobný pravý přítok potoka Milešovského. Nejstarší písemná zmínka o vsi, tehdy v majetku kláštera premonstrátek v Doksanech, se datuje k roku 1226. Ve vsi se nachází několik drobných sakrálních památek: barokní obdélná kaplička, barokní sousoší Kalvárie z roku 1722 a kovový kříž z roku 1815. Březnem prochází modrá značená turistická trasa z Lovosic na Ostrý.

Obec Dobkovičky leží asi 3 km na východ od Velemína. Prochází tudy železniční trať Lovosice – Teplice v Čechách a žlutá TZT. V Dobkovičkách je těžba kamene datována kolem roku 1910, kdy zde těžbu prováděla společnost Cementárny a Vápenice Čížkovice. První úpravna kameniva s nakládkou na vagóny zde byla vybudována kolem roku 1930. Po znárodnění v roce 1948 provozovaly kamenolom Dobkovičky různé organizace a národní podniky (Severokámen n.p.). V roce 1993 v rámci privatizace vznikla společnost Čedič Dobkovičky a.s. S tímto podnikem došlo zániku těžby. Od roku 2001 těžbu v lomu obnovila společnost Kámen Zbraslav s.r.o. (stav k roku 2020). Lom z větší části spadá pod Prackovice nad Labem. Vede pod ním železniční trať a dálnice D8. Limity těžby ve funkční části nejsou známy. Těží se zde čedič.

Obec Milešov se nachází na jižním úpatí nejvyšší hory Českého středohoří Milešovky, asi 2 km na západ od Velemína. Vesnicí protéká Milešovský potok, do něhož na jejím dolním konci ústí potok Pálečský. Střed obce vyniká zámkem renesančně - barokním na skále, jehož první křídlo bylo vystavěno v jednoduché renesanci a připojeno ke zbytkům bývalého starého hradu Kaplířů ze Sulevic, kteří tu vládli od 14. století až do posledních desítek let 17. Jejich větve seděly současně na Skalce, Nedvědicke tvrzi, Ostrém, Košťálově, v Řehlovicích, Solanech. R. 1661 vládl na Milešově hrabě (dříve císařský generál) Kašpar Zdeněk Kaplíř ze Sulevic, mocný to český pán, který s polským králem Janem Soběským zachránil Vídeň od jisté zkázy Turky (1683). Tento si Milešov a krajinu středohorskou nejvíce oblíbil. Dal si zde v letech 1662 – 1676 dobudovat zámek od významného architekta Antonia della Porta, i chrám sv. Antonína Paduánského (r. 1680). V zámku vybudoval významnou knihovnu, zbrojnici a obrazárnu, v níž byli zastoupeni Rafael, Rubens, Tizian, Guido Reni a j., a shromažďoval zde i vzácné památky umělecké a vědecké přístroje (matematické). Když zemřel co polní maršálek v 75. roce svého věku ve Vídni (1686), byl převezen dle svého přání do Milešova, a v kostele sv. Antonína byl pochován. Tamtéž jeho maršálská hůl a šerpa, darované mu císařem Leopoldem I. (1683). Kostel nese nad severním vchodem znak Kaplířovský a uvnitř jsou hrobky (vedle Zd. Kaplíře) jiných pánů tohoto rodu a pánů z Hřan a Harasova. Zámek původně jednokřídlý byl postupem doby rozšířen o další tři křídla. Mezi

nejzachovalejší památky na zámku patří štuková výzdoba, barokní zámecká kaple z roku 1775 a zahradní pavilon z doby po roce 1700 s freskami J. J. Čecha. V současnosti zámek není pro veřejnost přístupný, je v majetku Ústeckého kraje a nachází se v něm nemocniční zdravotnické zařízení – léčebna dlouhodobě nemocných. Zámecký park se zahradním pavilonem získala do svého vlastnictví obec Velemín, a usiluje o jejich obnovu, tak aby mohly být využívány obyvateli obce a veřejností.

Obec Oparno leží v údolí Oparenského potoka, drobného pravého přítoku potoka Milešovského, cca 2 km východně od Velemína. Nad vesnicí se nachází zřícenina hradu Opárno a pod ním zastávka lokální železnice Lovosice – Teplice v Čechách vedené Opárenským údolím. Obec vznikla ve 14. století jako podhradí. Ve vsi stojí pozdně barokní kaple ze 2. poloviny 18. století. Sochy sv. Floriána a sv. Anny ve výklencích domu čp. 3. V polích socha Jana Nepomuckého z roku 1718. Lidové stavby upravené na rekreační chalupy. Severně nad vsí se nachází gotický hrádek Opárno, který byl opuštěn okolo roku 1520. Je zde dochován klenutý sklep a obvodové hradby. U hrádku jsou patrné stopy příkopů. Jsou z 1. poloviny 14. století. Skalní ostroh je tvořen křemitým porfyrem, vypreparovaným erozí potoka, jenž souvisí s protaženým hřebenem masívu Lovoše. Výhledy ke Kletečné a do Oparenského údolí. Přes obec vede turistické značení s naučnou stezkou Lovoš. Severovýchodně od obce nad údolím potoka pozůstatky téměř 400 lomových jam po těžbě kamene na výrobu žernovů (ze 2. až 1. století př. n. l. a z 8. až 15. století našeho letopočtu). V Opárenském údolí byl dostavěn v roce 2010 železobetonový dálniční most dálnice D8.

Obec Režný Újezd se rozkládá při severovýchodním úbočí vrchu Boreč, cca 3 km jižně od Velemína. Nejstarší písemná zmínka o vsi, tehdy ještě pod prostým jménem Újezd, se datuje k roku 1224 - patrně první písemná zmínka o této vsi pochází z listiny zahrnující majetek kláštera sv. Jiří v Praze. Zmínka o tvrzi v Režném Újezdu pochází z roku 1366, kdy zde žil zde Mikuláš z Újezda. Název pochází od staršího výrazu pro žito — *rež*, znamená tedy totéž co *Žitný Újezd*. V zahradě dvora čp. 2 na jihozápadním okraji osady se dochovaly nepatrné terénní stopy připisované jinak písemně nedoložené gotické tvrzi, ve které měl žít Mikuláš z Újezda. V současné době jsou však terénní vlny zastavěné a nejsou veřejnosti přístupné. Na křižovatce uprostřed vsi stojí moderní kaplička z roku 1924, před ní začíná výchozí tabulí okružní naučná stezka přes vrch Boreč. Režným Újezdem prochází žlutě značená turistická trasa z Malých Žernosek přes Lovoš na Košťál kde se nachází hrad Košťálov.

#### **4.1. Na území obce se nacházejí tyto kulturní památky:**

##### **Velemín**

- Kostel sv. Martina (p.p.č.42) - č. rejstříku 2424
- areál hospody č.p. 1 (p.p.č. 29/1) - č. rejstříku 2427
- Šimrova lípa – památný strom umístěný cca ve 2/3 vzdálenosti mezi kostelem a obecním úřadem.

##### **Dobkovičky**

- socha sv. Jana Nepomuckého
- 3 kříže
- kaple z 19. stol. upravená jako památník obětem I. sv. války

### **Bílý Újezd**

- tvrz č.p. 24
- usedlost č.p.3

### **Boreč**

- areál zámku č.p.1

### **Březno**

- Sousoší Kalvárie (p.p.č. 10) - č. rejstříku 1951
- Kaple (p.p.č. 30) - č. rejstříku 1952
- sýpka č.p. 18 (p.p.č. 8/1) - č. rejstříku 1953

### **Milešov**

- areál kostela sv. Antonína (p.p.č. 151) - č. rejstříku 2185
- areál zámku č.p. 72 - č. rejstříku 2186
- kaple (rozcestí směrem do Lukova ) - č. rejstříku 2187
- socha sv. Antonína (u obce při silnici do Kocourova) - č. rejstříku 2188
- socha sv. Prokopa (při silnici na Páleč) - č. rejstříku 2189
- areál statku č.p. 42 (p.p.č. 85) č. rejstříku 2190
- zřícenina hradu Ostrý (na konci obce směrem na Kocourov) - č. rejstříku 2191
- kaple se sochařskou výzdobou - č. rejstříku 4761
- socha sv. Anny Samotřetí - č. rejstříku 5340
- Zámek s areálem

### **Oparno**

- zřícenina hradu Oparno
- socha světce

## **4.2. Zajímavosti obce**

Ve správním území obce jsou:

- národní přírodní rezervace – Milešovka a Lovoš,
- přírodní rezervace Březina a
- národní přírodní památky Lovoš a Borečský vrch.
- 27. června 1757 padl u Velemína pruský generál Christoph Hermann von Manstein. Malý kopec u Velemína směrem na Bílinku, kde se to stalo, nese dodnes jeho jméno.

Další zajímavostí je, že obec:

- sama zajišťuje provoz turistického zařízení na vrcholu Milešovky, i že
- si sama provozuje vodohospodářskou infrastrukturu prostřednictvím svého komunálního podniku, který si zřídila v roce 1995 – KS Velemín s.r.o., a že Zastupitelstvo obce se při stanovování cen „vodného“ a „stočného“ snaží zajistit, aby voda byla v obci levnější, než je tomu v obcích, jejichž vodohospodářská infrastruktura je v majetku jiných spol.

## **5) Životní prostředí**

Celé území se nachází v CHKO České středohoří a to v jeho I., II., III. a IV. ochranné zóně. Na území obce se nacházejí evropsky významné lokality (EVL Milešovka, Březina, Borečský vrch a Lovoš schválené vládou pod číslem 132/2005). Milešovský potok protéká zástavbou

Milešova a Velemína. Významnějšími přítoky Milešovského potoka jsou Březenský potok (Březno), Oparenský potok (Oparno), Luční potok (Velemín), Dobkovičský potok (Dobkovičky), Chotiměřský potok.

Vlivem geologické stavby území je pro České středohoří charakteristický výskyt sesuvných území jak aktivních, tak i ostatních. Aktivní sesuvné území je na úpatí Milešovského Kloce, Ostrého, Kubačky a Milešovky.

Rozvojové podmínky obce – ve vztahu k jejímu umístění:

Z hlediska umístění správního území obce v CHKO České středohoří nelze v obci počítat s hospodářským rozvojem založeným na bázi průmyslové výroby spojené s výstavbou nových větších objektů, ovšem s možností využití zpustlých a poničených areálů bývalých velkostatků a objektů zemědělské prvovýroby. V území probíhá těžba výhradního ložiska stavebního kamene – čediče v dobývacím prostoru Dobkovičky (č. ložiska 70336) a dobývacím prostoru Litochovice (č. 70957). Další DP Litochovice I. (č. 71070). Ochrana výhradního ložiska čediče je zajištěna hranicí chráněného ložiskového území Litochovice č. 09450000.

Rozvoj obce tak může probíhat spíše na bázi zemědělské a lesnické výroby, rezidenčního bydlení a souvisejících služeb a služeb turistického ruchu. Proto je v obci tak důležité dobudovat základní infrastrukturu jak z hlediska inženýrských sítí, tak z hlediska komunitního života a cílových atraktivit turistického ruchu.

Intenzivní rostlinná zemědělská výroba, historicky zde založená především na obilninách a ovocných sadech, je přijatelná především ve střední části území, zatímco v ostatních částech převažuje její funkce údržby krajiny (trvalých travních porostů) s pastevními areály. Část zemědělské výroby by mohla být výhledově orientovaná na agroturistiku.

### **Zvláště chráněná území:**

- NPR Milešovka: Milešovka je nejvyšší hora Českého středohoří s vrcholem ve výšce 836,5 m n.m. Jméno získala podle nedalekého Milešova. Již v roce 1951 zde byla zřízena národní přírodní rezervace (51,3 ha). Z rozhledny na vrcholu hory je nádherný kruhový rozhled do dalekého okolí. Milešovka je považována za největrnější horu Česka, bezvětrí je tu jen osm dní v roce. Na příkrých stráních roste především dub, občas buk, javor nebo smrk. Na sutích rozpadávající se skály lze najít celou řadu vzácných chráněných rostlin. Významnou lokalitou jsou *Výří skály*, asi 30 metrů vysoká skalní stěna bez lesnatého porostu. Kvete zde lilie zlatohlavá, Kosatec bezlistý, plicník lékařský. Dále se tu vyskytuje kapradinka skalní a medvědice léčivá. Na vrcholu Milešovky vznikla ve 20. letech 19. století jedna z prvních horských restaurací v Čechách. V roce 1905 byla na vrcholu zřízena meteorologická stanice a u ní pak 19 metrů vysoká rozhledna. Dnes je na vrcholu hory umístěno stálé meteorologické pracoviště Ústavu fyziky atmosféry, který je součástí Akademie věd ČR. Za příznivého počasí je rozhledna přístupná veřejnosti, ve věži je umístěna stálá expozice, výstup je obvykle provázen odborným výkladem o historii a výsledcích meteorologických pozorování.
- NPR Lovoš: s vrcholem ve výšce 570 m n.m., na jehož svazích rostou travnaté porosty skalní stepi, lesostepní porosty a suťový les. Hora je také domovem mnoha chráněných rostlin, například třemdavy bílé, kosatce bezlistého, koniklece lučního nebo bělozářky liliové. Na vrcholu byla postavena turistická chata, od které je výhled

na všechny strany. Mimo jiné je zde velice dobře vidět celé město Lovosice, jemuž právě vrch Lovoš tvoří přirozenou dominantu. Chata je užívána nejen pro turistické a rekreační účely ale i coby výhodný telekomunikační objekt. Samotný vrch je tvořen vlastně dvěma kužely, *Velkým a Malým Lovošem*, nazývaným též **Kybička** (489 m). Kybička je ale na rozdíl od Velkého Lovoše vrch znělcový. Vrchol a svahy hory jsou chráněny jako národní přírodní rezervace.

### **Územní systémy ekologické stability krajiny:**

Velkou část území obce Velemín tvoří lesní celky a cenné přírodní prostředí s významnými prvky regionálního a nadregionálního systému ekologické stability.

Na území k.ú. Velemín, Milešov u Lovosic, Březno a Bílý Újezd je vymezeno nadregionální biocentrum Milešovka, regionální biocentrum Ostrý a lokální biocentra: Liščí vrch, Mokrý vrch, Doubrava pod Ostrým, soutok Milešovského a Bílého potoka a Vinička.

Biocentra navržená k založení jsou: Na Březenském potoce a U velemínského hřbitova.

Nejvýznamnější biokoridory jsou: regionální biokoridor propojující Ostrý, Lovoš a Sutomský vrch. Na trasách těchto regionálních biokoridorů jsou navržena:

- lokální biocentra (dále i jen BC):

č. 1 – Milešovka, č. 5 – Ostrý, č. 9 – Liščí vrch, č. 14 - Pod soutokem Milešovského a Lučního potoka, č. 15 - U velemínskeho hřbitova, č. 16 - Pod Ostrým, č. 17 - Na Březenském potoce, č. 20 - Mokrý vrch a č. 21 – Vinička a

- lokální biokoridory (dále i jen BK):

Biokoridor ozn. „c“ - Propojení nadregionálních biokoridorů "a" a "b" na regionální úrovni přes regionální BC č. 4, 5, 6 a 7 a lokální BC. č. 16, 15, 14, 13, 12

BK ozn. „d“ - Propojení regionálních biocenter č. 5 a 8 přes lokální biocentra č. 21 a 20, BK

ozn. „f“ - Březenský potok s propojením BC č. 21 - Vinička s BC. č. 22 – Kamenolom, BK ozn.

„p“ - Propojení nadregionálního BC č. 1-Milešovka s regionálního BC č.5 Ostrý a na lokální úrovni, BK ozn. „r“ - propojení BC č. 9 Liščí vrch na nadregionálního BC č. 1 Milešovka a BK

ozn. „s“ - Propojení lokálního BC č. 17 a 18 s regionálním biokoridorem "c".

## **6) Rozvojové záměry obce Velemín**

### **Územně-plánovací dokumentace**

Obec má pro své správní území zpracovaný, projednaný a schválený Územní plán z r. 2008, změna č. 1 schválena 9/2014 a změna č. 2 schválena 9/2019, které jsou pro další období koncepčním materiálem dlouhodobého charakteru, s vytvořením předpokladů a podmínek pro další rozvoj obce a ochranu kulturních a přírodních hodnot území. Nový územní plán navrhuje částečnou úpravu organizace a funkčního využití území, hranic zastavitelného území a stabilizovaných a rozvojových ploch pro novou zástavbu a vymezuje aktualizované plochy pro veřejně prospěšné stavby.

### **Rozpočet obce**

Celkové příjmy obce za rok 2019 činily 49 293 tis. Kč, z toho daňové příjmy a poplatky činily 27 918 tis. Kč, ostatní nedaňové příjmy 4 530 tis. Kč, úvěr 16 000 tis. Kč a přijaté dotace 16 654 tis. Kč.

Výdaje činily 66 299 tis. Kč, z toho činily náklady na výstavbu ČOV a kanalizace v obcích Dobkovičky a Milešov 29 664 tis. Kč, nákup pozemků 6 tis. Kč, pořízení změny územního plánu 48 tis. Kč, péče o vzhled obcí a veřejnou zeleň 2 888 tis. Kč, opravy komunikací 1 000

tis. Kč, náhradní zdroje pitné vody 956 tis. Kč a splátky dlouhodobě přijatých půjček 762 tis. Kč.

Návrh rozpočtu na rok 2020 počítá:

- s celkovými příjmy ve výši 51 462 tis. Kč (z toho: daňové příjmy: 25 930 tis. Kč a ostatní nedaňové příjmy: 8 145 tis. Kč) a
- celkovými výdaji ve výši 70 453 tis. Kč.

## Rozvoj obce

Rozvoj obce, který je významně ovlivněn limity danými umístěním obce v srdci CHKO České Středohoří, je v krátkodobém až střednědobém výhledu zaměřen především na dokončení nezbytné komunitní, sportovní a technické infrastruktury a zlepšování stavu dopravní infrastruktury obce Velemín a jejích místních částí, tak, aby byly vytvořeny podmínky pro zlepšení života obyvatel obce, na budování základů infrastruktury podporující rozvoj turistického ruchu, tak aby byly vytvořeny podmínky pro zvýšení atraktivity obce pro návštěvníky obce a na zabezpečení ochrany před povodněmi z přívalových dešťů, aby byla zvýšena bezpečnost obyvatel i návštěvníků obce.

### Přehled realizovaných projektů:

Název akce	Doba realizace	Náklady (v tis. Kč včetně DPH)	Způsob financování	Podpora/vl.zdroje %
„Výstavba vodovodu Oparno – Březno“	2001	4 556	MZe 329 329030	60/40
„Zřízení cykloturistické trasy Oparenské údolí“	2004	1 701	MMR 317 217112	80/20
„Rybářská bašta Velemín“	2005	495	MMR 317 217112	70/30
„Oprava fasády ZŠ Velemín“	2006	503	MMR 317 217115	80/20
„Obnova obecního majetku poničeného živelní pohromou – komunikace Milešov, Bílý Újezd“	2006	1 383	MMR 317 217117	92,5/7,5
„Středisko podnikatelských aktivit – kanalizace a lapol“	2006 - 2007	2 343	MMR 317 217112	70/30
„Obnova obecního majetku poničeného živelní pohromou – komunikace Kletečná, Boreč“	2007	1 338	MMR 317 217117	92,5/7,5
„Oprava výústního objektu na p.p.č. 651 Oparno“	2007	1 890	MMR 317 217117	92,5/7,5
„Výstavba technické infrastruktury pro 12 + 6 RD Velemín“	2008	920	MMR 317 117513	80/20
„Obnova obecního majetku poničeného živelní pohromou – VN Velemín p.p.č. 23, Milešov, komunikace Páleč, Boreč“	2008	8 505	MMR 317 217117	92,5/7,5



Název akce	Doba realizace	Náklady (v tis. Kč včetně DPH)	Způsob financování	Podpora/vl.zdroje %
"Územní plán pro Obec Velemín"	2007 - 2008	650	POV UK	50/50
„CzechPOINT - Kontaktní místo Velemín“	2009	80	MVČR 314 CZ.01.06	90/10
Program obnovy venkova: „Dětské hřiště Milešov, oprava kapličky Oparno“	2009	1 085	MMR 317 217D11500	90/10
„Obnova obecního majetku poničeného živelní pohromou – VN Velemín p.p.č. 181, Oparno p.p.č. 83, Kletečná, komunikace Velemín, Oparno“	2009	11 253	MMR 317 217D11700	92,5/7,5
„Výstavba podporovaných bytů – 2 BJ – č.p. 171 Velemín“	2009	1 100	MMR 317 117D51400	80/20
„Obnova obecního majetku poničeného živ. pohromou – VN Hrušovka, Milešov“	2010	3 960	MMR 317 217D11700	92,5/7,5
Program obnovy venkova: „Dětské hřiště Velemín, oprava kapličky Kletečná“	2010	1 040	MMR 317 217D11500	90/10
Program obnovy kulturních památek: „Kříž na p.p.č. 36 Boreč“	2010 - 2011	379	MKČR 334 3340000049	92,5/7,5
Program rozvoje venkova: „2 TI Velemín, obnova 3 dětských hřišť, oprava 2 kapliček“	2011	1 146	MMR 317 217D11500	90/10
„Infrastruktura pro 2 RD Velemín“	2011	405	MMR 317 117D51300	80/20
„Zateplení objektu MŠ Milešov“	2010 - 2011	1 529	MŽP 315 CZ01.02.OPŽP	85/15
Protipovodňová opatření: „Záchytný poldr nad Oparenským údolím – I.“	2010-2012	2 618	MŽP 315 CZ01.02.OPŽP	90/10
Program rozvoje venkova: „Výstavba dětských hřišť Kletečná, Březno, oprava kapliček Boreč, Zbožná“	2012	800	MMR 317 117D81500	90/10
„Obnova komunikací poničených živelnou pohromou“	2012	1 209	MMR 317 117D91200	92,5/7,5
Infrastruktura pro cestovní ruch: „Rekonstrukce technických zařízení na vrcholu Milešovky I. etapa“	2012 - 2013	2 350	MMR 317 217D11500	90/10
"Vybudování sběrového dvora ve Velemíně"	2014	9 506	MŽP 315 CZ01.02.OPŽP	85/15
"Rekonstrukce víceúčelových vodních nádrží v Kletečné, Milešově a Velemíně"	2009 - 2011	2 870	Rozpočet obce	100

Název akce	Doba realizace	Náklady (v tis. Kč včetně DPH)	Způsob financování	Podpora/vl.zdroje %
"Vybudování chodníků ve Velemíně - I.etapa"	2010 - 2011	1 650	Rozpočet obce	100
"Výstavba autobusových zastávek ve Velemíně a místních částech - I.etapa"	2010 - 2011	800	ROP Severozápad	90/10
„Novostavba sportovního centra pro mládež ve Velemíně“	2019 - 2020	17 500	MŠMT ČR	70/30
„Dokončení splaškové kanalizace Milešov“	2019 - 2020	24 027	OPŽP	80/20
„Splašková kanalizace a ČOV Dobkovičky“	2019 - 2020	24 651	OPŽP	80/20
„Rekonstrukce víceúčelového zařízení v Bílince I. etapa“	2018 - 2020		Obec	100
„Rekonstrukce víceúčelového zařízení v Bílince II. etapa“	2018 - 2020		Obec	100
„Vybudování propojovacího chodníku podél silnice III/25819 Milešov“	2020	1 540	ÚK/obec	20/80
„Oprava vstupu do ZŠ Velemín“	2020	1 000	Obec	100

### **Přehled připravovaných projektů:**

Název akce	Předpoklad doby realizace	Předpokládané náklady (v tis. Kč včetně DPH)	Způsob financování	Podpora/vl.zdroje %
"Postupná rekonstrukce komunikací v Obci Velemín a jejích místních částech"	2021 - 2027	40 000	EU, národní dotace, obec	60/40
"Celková rekonstrukce základní a mateřské školy ve Velemíně"	2021 - 2027	15 000	EU, národní dotace, obec	60/40
"Zasíťování pozemků pro výstavbu RD"	2021 - 2027	3 500	EU, národní dotace, obec	60/40
„Rekonstrukce veřejného osvětlení na území obce“	2021 - 2027	10 000	EU, národní dotace, obec	60/40
"Postupné dobudování a opravy chodníků na území obce Velemín"	2021 - 2027	15 000	EU, národní dotace, obec	60/40
"Víceúčelový sportovní areál a plochy pro EVVO u ZŠ Velemín"	2021 - 2027	15 000	EU, národní dotace, obec	60/40
"Vybudování vodovodu Kletečná"	2021 - 2027	4 000	EU, národní dotace, obec	60/40
"Rekonstrukce vodovodu Boreč"	2021 - 2027	8 000	EU, národní dotace, obec	60/40

Název akce	Předpoklad doby realizace	Předpokládané náklady (v tis. Kč včetně DPH)	Způsob financování	Podpora/vl.zdroje %
„Revitalizace zámeckého parku a parkové zdi Milešov“	2021 - 2027	8 000	EU, národní dotace, obec	60/40
„Revitalizace Glorietu zámeckého parku v Milešově“	2021 - 2027	7 000	EU, národní dotace, obec	60/40
„Oparno – splašková kanalizace a DČOV“	2021 - 2027	5 000	EU, národní dotace, obec	60/40
„Splašková kanalizace Březno – Velemín“	2021 - 2027	20 000	EU, národní dotace, obec	60/40
„Rekonstrukce ČOV Velemín“	2021 - 2027	10 000	EU, národní dotace, obec	60/40
Protipovodňová opatření: „Záchytný poldr v obci Březno“	2021 - 2027	15 000	EU, národní dotace, obec	60/40
„Protipovodňová opatření v obci Boreč“	2021 - 2027	7 500	EU, národní dotace, obec	60/40
„Protipovodňová opatření Oparno – II. etapa“	2021 - 2027	24 200	EU, národní dotace, obec	60/40
„Protipovodňová opatření v obci Velemín“	2021 - 2027	8 350	EU, národní dotace, obec	60/40
"Vybudování komunitního centra ve Velemíně"	2021 - 2027	39 000	EU, národní dotace, obec	60/40
Infrastruktura pro cestovní ruch: „Vodovod a kanalizace Milešovka“	2021 - 2027	12 000	EU, národní dotace, obec	60/40
Infrastruktura pro cestovní ruch: „Rekonstrukce zařízení na vrcholu Milešovky II. etapa“	2021 - 2027	8 000	EU, národní dotace, obec	60/40
„Rekonstrukce vodní nádrže Bílinka“	2021 - 2027	3 000	EU, národní dotace, obec	60/40
„Revitalizace návěsního prostoru Milešov“	2021 - 2027	3 000	EU, národní dotace, obec	60/40
„Revitalizace veřejných prostorů Boreč“	2021 - 2027	2 000	EU, národní dotace, obec	60/40
„Revitalizace veřejných ploch Kletečná“	2021 - 2027	2 000	EU, národní dotace, obec	60/40
„Vybudování cyklostezky Velemín – Milešov“	2021 - 2027	6 000	EU, národní dotace, obec	60/40
„Rekonstrukce víceúčelových vodních nádrží v Režném Újezdě a Březně"	2021 - 2027	3 000	EU, národní dotace, obec	60/40
„Výstavba víceúčelových vodních nádrží v Milešově a Velemíně"	2021 - 2027	20 000	EU, národní dotace, obec	60/40
„Vybudování a rekonstrukce dětských hřišť v místních částech obce“	2021 - 2027	2 500	EU, národní dotace, obec	60/40

Název akce	Předpoklad doby realizace	Předpokládané náklady (v tis. Kč včetně DPH)	Způsob financování	Podpora/vl.zdroje %
Infrastruktura pro cestovní ruch: „Sanace hradní zříceniny Ostrý a Oparno“	2021 - 2027	9 000	EU, národní dotace, obec	60/40
"Protipovodňová opatření v oblasti Pod rybníkem v Milešově"	2021 - 2027	6 000	EU, národní dotace, obec	60/40
„Vybudování turistického centra Velemín“	2021 - 2027	13 000	EU, národní dotace, obec	60/40
„Rekonstrukce bývalé školní jídelny na školní družinu“	2021 - 2027	10 000	EU, národní dotace, obec	60/40
„Vybudování dopravního hřiště u MŠ Velemín“	2021 - 2027	1 000	EU, národní dotace, obec	60/40
„Rekonstrukce objektu čp. 1 Velemín – Šaškův statek“	2021 - 2027	80 000	EU, národní dotace, obec	60/40
„Opravy drobných sakrálních staveb na území obce“	2021 - 2027	5 000	EU, národní dotace, obec	60/40
„Oprava a rekonstrukce pomníků obětem světových válek na návsi ve Velemíně, Milešově a Opárně“	2021 - 2027	3 000	EU, národní dotace, obec	60/40
„Rekonstrukce čp. 160 v Milešově na multikulturní centrum“	2021 - 2027	7 000	EU, národní dotace, obec	60/40
„Rekonstrukce školní tělocvičny ve Velemíně“	2021 - 2027	6 000	EU, národní dotace, obec	60/40
„Odkanalizování objektů v místních částech obce formou DČOV“	2021 - 2027	5 000	EU, národní dotace, obec	60/40
„Budování sociálních a startovacích bytů“	2021 - 2027	35 000	EU, národní dotace, obec	60/40
„Plynofikace místních částí obce“	2021 - 2027	50 000	EU, národní dotace, obec	60/40
„Dobudování splaškové kanalizace Velemín – U máchadel“	2021 - 2027	1 500	EU, národní dotace, obec	60/40
„Vybudování odstavných ploch na území obce pro automobily návštěvníků – turistů“	2021 - 2027	10 000	EU, národní dotace, obec	60/40
„Budování nových cykloturistických tras území obce“	2021 - 2027	5 000	EU, národní dotace, obec	60/40
„Vybavení turistických tras – zřízení odpočinkových míst“	2021 - 2027	2 000	EU, národní dotace, obec	60/40
„Zvýšení komfortu bydlení v souvislosti z provozem dálnice D8 – odstranění hluku a osvětlení“	2021 - 2027	20 000	EU, národní dotace, obec	60/40
„Opravy oplocení a hřbitovních zdí na hřbitovech Velemín a Milešov“	2021 - 2027	5 000	EU, národní dotace, obec	60/40

<b>Název akce</b>	<b>Předpoklad doby realizace</b>	<b>Předpokládané náklady (v tis. Kč včetně DPH)</b>	<b>Způsob financování</b>	<b>Podpora/vl.zdroje %</b>
„Přebudování budovy obřadní síně na hřbitově v Milešově na kolumbárium“	2021 - 2027	5 000	EU, národní dotace, obec	60/40
„Budování náhradních zdrojů pitné vody pro vodovody na území obce“	2021 - 2027	4 000	EU, národní dotace, obec	60/40
„Vybudování víceúčelových hřišť Bílinka a Březno“	2021 - 2027	3 000	EU, národní dotace, obec	60/40
„Vytvoření jednotného systému místopisných a směrových obecních ukazatelů a informačních tabulí ve všech částech obce“	2021 - 2027	2 000	EU, národní dotace, obec	60/40
„Realizace obnovitelných zdrojů energie na budovách ve vlastnictví obce“	2021 - 2027	9 000	EU, národní dotace, obec	60/40

***Projednáno a schváleno zastupitelstvem Obce Velemín dne 21.12.2020.***

***Petr Křivánek  
starosta obce***